

МИНИСТЕРСТВО ОБРАЗОВАНИЯ И НАУКИ РОССИЙСКОЙ ФЕДЕРАЦИИ  
федеральное государственное бюджетное образовательное учреждение  
высшего образования  
«ИРКУТСКИЙ ГОСУДАРСТВЕННЫЙ УНИВЕРСИТЕТ»  
ФГБОУ ВО «ИГУ»

## **Междисциплинарная курсовая работа**

Методические указания для студентов - бакалавров факультета психологии

Иркутск 2018

Печатается по решению учебно-методической комиссии  
факультета психологии  
Иркутского государственного университета

**Рецензент**

канд. пед. наук, доц. *О. П. Фролова*

**Составители:**

доц. *З. В. Диянова*, доц. *Т. М. Щеголева*, доц. *И.А.Конопак*

Методические рекомендации предназначены студентам-бакалаврам, обучающимся по направлению 37.03.01 «Психология».

В них представлены требования к междисциплинарной курсовой работе: составлению проспекта курсовой работы, ее содержанию, оформлению и подготовке к защите.

Методические рекомендации снабжены образцами документации, необходимой для оформления курсовой работы.

## Оглавление

Введение.....	4
1. Общая характеристика междисциплинарной курсовой работы и сроки ее выполнения .....	6
2. Выбор и утверждение темы междисциплинарной курсовой работы .....	7
3. Составление проспекта курсового исследования .....	8
4. Структура междисциплинарной курсовой работы.....	13
5. Работа над содержанием курсового исследования.....	15
6. Работа над эмпирической частью исследования .....	17
7. Стиль и язык курсовой работы .....	19
8. Оформление междисциплинарной курсовой работы.....	20
9. Защита междисциплинарной курсовой работы .....	22
10. Критерии оценки междисциплинарной курсовой работы.....	22
Использованная литература .....	24
Приложения .....	25

## **Введение**

В соответствии с Основной образовательной программой по направлению 37.03.01 «Психология» на 2 -м курсе обучения предусмотрена междисциплинарная курсовая работа.

Курсовая работа представляет собой форму организации учебного процесса, непосредственно ориентированную на овладение основными компетенциями, позволяющими осуществлять решение теоретических задач в различных научно-практических областях профессиональной деятельности. Междисциплинарный характер курсовой работы обусловлен тем, что она связана с освоением студентами программ теоретического и практического обучения.

Выполнение междисциплинарной курсовой работы направлено на формирование у будущих психологов готовности и способности к решению профессиональных задач и осуществлению научно-исследовательской и практической деятельности, т.е. профессиональных компетенций (ПК):

- способности к осуществлению стандартных базовых процедур оказания индивиду, группе, организации психологической помощи с использованием традиционных методов и технологий (ПК-3);
- способности к постановке профессиональных задач в области научно-исследовательской и практической деятельности (ПК-6);
- способности к проведению стандартного прикладного исследования в определенной области психологии (ПК-8).

Целью выполнения междисциплинарной курсовой работы является овладение навыками учебного и научного психологического исследования на основе полученных знаний по дисциплинам «Общая психология», «Методика научно-исследовательской работы студентов (НИРС)», «Общий психологический практикум (ОПП)» и «Математические методы в психологии».

Задачами выполнения междисциплинарной курсовой работы выступают:

1) формирование у студентов представлений о методологии проведения психологических исследований;

2) формирование навыков и умений организации курсового исследования;

3) приобретение студентами опыта самостоятельного проведения психологического исследования в соответствии с целью, предметом, гипотезами и задачами курсовой работы;

4) формирование умений представить результаты исследования в форме курсовой работы.

Междисциплинарная курсовая работа входит в базовую часть учебного плана Основной образовательной программы подготовки бакалавров-психологов. Она нацелена на интеграцию и закрепление в практической и исследовательской деятельности знаний методологии научного психологического исследования и навыков его проведения.

Приобретенные исследовательские умения и навыки позволят студентам в дальнейшем успешно выполнить последующие курсовые работы и выпускную квалификационную работу.

В результате написания междисциплинарной курсовой работы студент должен:

- знать: общие требования к стандартному прикладному психологическому исследованию и его специфику, требования к постановке профессиональных задач в области научно-исследовательской и практической деятельности психолога, стандартные процедуры функции, методы, технологии организации психологической помощи в соответствии с проблемой курсовой работы;

- уметь: грамотно формулировать цели, задачи, гипотезу исследования, подобрать и использовать традиционные методы и технологии

при решении профессиональных задач в рамках курсовой работы;

- владеть: научно-методологической основой постановки профессиональных задач психолога-исследователя, способами разрешения индивидуальных и групповых проблем, навыками подбора методов, технологий и методик в соответствии с темой прикладного исследования по курсовой работе.

В процессе выполнения междисциплинарной курсовой работы студенты обучаются умениям самостоятельно формулировать цель, предмет и задачи исследования, организовать его и провести в соответствии с поставленными целью и задачами, а также представить результаты в виде оформленного текста курсовой работы с последующей защитой.

Методические рекомендации содержат основную информацию о всех этапах работы над междисциплинарным курсовым исследованием – от выбора темы до подготовки его к защите. В Приложениях представлены образцы заявления на выполнение курсовой работы, оформления титульного листа, списка использованной литературы, сносок, таблиц и рисунков. Кроме того, в приложении дана примерная тематика междисциплинарных курсовых работ.

Методические рекомендации помогут студентам-бакалаврам факультета психологии качественно и в необходимые сроки выполнить междисциплинарную курсовую работу.

## **1. Общая характеристика междисциплинарной курсовой работы и сроки ее выполнения**

Междисциплинарная курсовая работа представляет собой самостоятельное теоретико-эмпирическое исследование студента. Она предполагает теоретический анализ изучаемой проблемы и анализ

результатов, полученных в ходе эмпирического исследования, проведенного студентом по выбранной теме.

Структура работы состоит из введения, двух (трех) глав, каждая из которых содержит не менее 2-х параграфов, выводов по главам, заключения, списка использованной литературы и приложений. Сроки выполнения междисциплинарной курсовой работы определяются учебными планами очной и заочной форм обучения психологов-бакалавров. Выбор темы студентами осуществляется с 1 по 30 ноября второго года обучения. Заявление на выполнение курсовой работы должно быть написано студентом до 15 декабря текущего года.

По завершению курсовой работы она предоставляется для проверки руководителю, который принимает решение о допуске ее к защите. Студентам, успешно прошедшим процедуру защиты междисциплинарной курсовой работы, выставляется дифференцированный зачет.

## **2. Выбор и утверждение темы междисциплинарной курсовой работы**

Выбор темы является первым этапом выполнения курсовой работы. Тематика междисциплинарных курсовых работ составляется преподавателями кафедры общей психологии, утверждается на ее заседании и ежегодно обновляется. Утвержденный список тем доводится до студентов. Примерный список тем междисциплинарной курсовой работы дан в Приложении 7.

После знакомства с тематикой курсовых работ студент пишет заявление на имя заведующего кафедрой с указанием темы и фамилии руководителя. Темы курсовых работ не должны дублироваться, т. е. каждая

из предложенных тем закрепляется только за одним студентом. (См. образец в приложении 1).

Студент также может предложить свою тему при условии, что она соответствует тематике междисциплинарных курсовых работ и согласовать ее с руководителем. В этом случае тема курсовой работы формулируется руководителем для студента индивидуально.

При выборе темы курсовой работы следует иметь в виду, что исследование, начатое на 2-м курсе, может быть продолжено студентом в последующих курсовых работах и в выпускном квалификационном исследовании.

Выбирая тему междисциплинарной курсовой работы, необходимо руководствоваться устойчивым интересом к той или иной психологической проблеме, оценкой перспектив ее изучения в дальнейшем и возможности применения полученных результатов в практической деятельности психолога.

Для того чтобы выполнить курсовую работу на высоком уровне и в установленные сроки, необходимо ее тщательно спланировать с учетом времени, которое потребуется на каждый этап – составление проспекта, изучение научной литературы, подготовка необходимых материалов, работа над черновым вариантом, внесение корректив по замечаниям руководителя, оформление чистового варианта работы и подготовка к защите курсового исследования.

### **3. Составление проспекта курсового исследования**

Одним из основных этапов выполнения курсовой работы является составление проспекта курсового исследования. Проспект – это развернутый план будущей работы студента, включающий все необходимые



**методологические нормативы:** обоснование актуальности изучаемой проблемы, формулирование цели, предмета, объекта, задач исследования и описание структуры будущей работы.

Работа над проспектом начинается с подбора научной литературы по проблеме исследования, которая включает монографии, научные статьи, авторефераты диссертаций. После знакомства с основной научной литературой обосновывается **актуальность** выбранной проблемы исследования. Например, по теме «Воображение как сквозной психический процесс» проблемой выступает статус воображения в структуре познавательных процессов, а в курсовой работе по теме «Исследование восприятия в отечественной психологии» проблемой является восприятие как перцептивная деятельность.

Обоснование актуальности проблемы предполагает раскрытие ее значимости на современном этапе развития общества, ее важность для различных социальных сфер: производства, образования, здравоохранения и др. Необходимо также показать значение анализируемой проблемы для психологической науки и практики. Так, в курсовой работе по теме «Проблема индивидуальности в психологии» актуальность выбранной темы может быть раскрыта следующим образом: «Большинство современных людей российского общества жили при тоталитарном режиме, требовавшем исполнительности и покорности. В современных условиях, в динамично развивающемся мире, не приемлющем пассивности и ведомости, люди столкнулись с серьезными трудностями и необходимостью изменений. Сейчас на первый план выдвигается индивидуальность – человек, способный определить свое место в жизни и реализовать свои возможности, т.е. дать импульс развитию общества. Именно благодаря индивидуальности создаются условия для его развития.

Несмотря на длительную историю изучения индивидуальности, данная проблема до сих пор не имеет однозначного решения. Следовательно, она

является открытым пространством для современной науки. Практическая работа психолога открывает широкие возможности продуктивного использования знаний об индивидуальности. С одной стороны, личность психолога – один из инструментов психологической помощи, поэтому развитие своей индивидуальности может способствовать решению как личных, так и профессиональных задач. С другой стороны, признание уникальности личности клиента приводит к повышению его уверенности к себе и обретению смысла жизни. Это, в свою очередь, ведет к развитию ответственности за свою жизнь и успешному преодолению трудностей, открывая перспективы развития индивидуальности человека. Исходя из вышеизложенного **целью** работы является изучение проблемы индивидуальности в психологии».

Приведенный фрагмент обоснования актуальности является примером того, как, раскрывая значимость выбранной темы, нужно подойти к формулировке цели курсовой работы.

**Цель** – это предполагаемый результат курсовой работы. Она формулируется в строгом соответствии с темой. Так, по теме «Роль мотивации в развитии творческого мышления» студент сформулировал ее следующим образом: рассмотрение взаимосвязи мотивации и уровня развития творческой личности. В данном случае цель определена автором некорректно, поскольку выходит за пределы темы курсовой работы. Исходя из данной темы, цель должна быть сформулирована так: изучить роль мотивации в развитии творческого мышления или определить влияние мотивации на развитие творческого мышления.

Кроме того, в проспекте должны быть определены также **предмет и объект** курсовой работы. Цель, предмет и объект составляют единство, определяющее структуру и логику будущего исследования. Если эти компоненты не соотносятся между собой или даже какой-то один из них

определен неверно, то в дальнейшем при выполнении курсовой работы могут возникнуть трудности.

**Объект** – это психическая реальность, отражающая конкретную отрасль психологического знания. В междисциплинарном курсовом исследовании объектом могут выступать такие фундаментальные психические явления, как личность, самосознание, воля, мотивация, познавательные процессы, характер, способности, эмоции и др.

Под **предметом** понимается один из аспектов объекта или его составляющая, сторона. Предмет - уже объекта. Определение предмета курсовой работы зависит от темы исследования, сформулированной автором цели и объекта. Если объектом является мотивация, то предметом могут выступать мотив аффилиации или мотивы игры, установки и др. Кроме того, предмет определяется с учетом выделенной проблемы. Предметом курсовой работы может выступать и сама проблема. Так, по теме «Проблема развития характера» объектом является характер, а предметом – развитие характера.

При выделении объекта и предмета возможны варианты в пределах темы исследования и его цели. Например, тема курсовой работы «Темперамент и свойства нервной системы». Целью будет выступать изучение связи темперамента со свойствами нервной системы, объектом – темперамент, предметом – связь темперамента со свойствами нервной системы. По данной теме возможен другой вариант формулировки объекта – индивидуальные свойства человека. Цель и предмет – те же.

Следует иметь в виду, что объектом может выступать только одно психическое явление или феномен. Если в качестве объекта в приведенном примере рассматривать «темперамент и свойства нервной системы», это будет неверно.

После выделения цели, объекта и предмета должны быть поставлены **задачи** междисциплинарной курсовой работы. Задачи представляют собой конкретизацию цели и определяют этапы ее достижения. В курсовой работе

целесообразно сформулировать 4–5 задач. Первую задачу необходимо посвятить объекту исследования, остальные – предмету, одна из которых является эмпирической. Ни одна из задач не должна дублировать цель курсовой работы.

Задачи формулируются в развернутой глагольной форме. Например, раскрыть сущность способностей; проанализировать внимание как познавательный процесс; выявить особенности самосознания; выделить функции воли; определить роль эмоций в мышлении и др. Допускается и такая формулировка задач: изучение; анализ; выявление; выделение; определение. Задачи должны быть представлены в едином стилистическом ключе. Так, по теме «Произвольная память и ее особенности» целью является изучение особенностей произвольной памяти. Объектом выступает произвольная память, предметом - особенности произвольной памяти. Задачи курсовой работы можно сформулировать так:

- 1) дать общую характеристику памяти и ее процессов;
- 2) проанализировать опосредованный характер произвольной памяти;
- 3) выявить мнемическую направленность;
- 4) провести эмпирическое исследование особенностей произвольной памяти.

Студент, решив поставленные им задачи, может достичь цели исследования.

Завершается проспект описанием структуры курсовой работы. **Структура работы** предполагает перечисление всех разделов курсовой работы: введения, двух или трех главы, заключения, списка литературы с указанием количества источников, содержащихся в нем, количества таблиц, рисунков и приложений. Кроме того, необходимо в обобщенной форме раскрыть содержание глав. Например, «Курсовая работа состоит из введения, двух глав, заключения и списка использованной литературы, включающего 23 наименования. Содержит 2 рисунка, 1 таблицу и 3 приложения. Первая

глава посвящена анализу памяти как познавательного процесса и опосредованному характеру произвольной памяти. Вторая глава отражает мнемическую направленность памяти и содержит анализ результатов ее эмпирического исследования.»

Итак, проспект междисциплинарной курсовой работы должен включать следующие методологические нормативы: актуальность изучаемой проблемы, цель, объект, предмет, задачи и описание структуры. В тексте они выделяются шрифтом либо подчеркиванием, например, «**Целью** курсовой работы является изучение взаимосвязи темперамента и характера».

Подготовленный проспект курсовой работы сдается для проверки руководителю. Если проспект одобрен руководителем, студент приступает к выполнению курсовой работы. При некорректном составлении проспекта он должен внести в него коррективы и повторно представить для проверки.

#### **4. Структура междисциплинарной курсовой работы**

Поставленные задачи определяют структуру будущей курсовой работы. Как правило, решение каждой задачи находит отражение в отдельном параграфе. Глава включает несколько параграфов и завершается выводами по ней.

Обращаем внимание на то, что в курсовой работе должно быть не менее двух глав, а в главе – не менее двух параграфов. Оптимальное количество глав в междисциплинарном курсовом исследовании – две, каждая из которых включает два-три параграфа. Каждому параграфу необходимо дать соответствующее название, а главы – назвать, исходя из содержания включенных в них параграфов. Названия глав не должны дублировать тему курсовой работы, а названия параграфов – названия глав.

Каждый параграф заканчивается резюме, т.е. кратким подведением итогов того, что отражено в нем. Оно не должно быть формальным, типа: «В данном параграфе мы проанализировали сущность интуиции и выделили основные подходы к ее изучению». Резюме должно быть содержательным, например: «Итак, проблема интуиции интересовала многих психологов. Ее рассматривали в разных аспектах: как форму мышления, самостоятельную функцию психики (К.Г. Юнг), механизм творческого мышления (П.Я.Пономарев, А.В.Брушлинский), сверхсознательный процесс (П.В.Симонов) и т.д. В нашей работе мы определяем интуицию как надсознательный процесс принятия решения в проблемной ситуации на основе осознанной информации».

Независимо от того, сколько параграфов будет включать первая глава (два или три), в первом параграфе должен рассматриваться объект исследования, в остальных – предмет. Вторая глава целиком посвящается предмету курсовой работы. Как правило, она содержит два параграфа, первый посвящен решению одной из теоретических задач, второй – результатам эмпирического исследования. Первая и вторая главы завершаются выводами. Выводы представляют собой краткое, обобщенное изложение параграфов, входящих в главу. Выводы оформляются в виде тезисов. Если тезисы сформулированы в логической последовательности, рекомендуется их пронумеровать. Выводы могут включать шесть – восемь тезисов.

В Заключении подводятся итоги проделанной работы над курсовым исследованием. Дается оценка всей работе, тому, что удалось сделать, что осталось недостаточно раскрытым, в силу каких причин (слабой разработанности изучаемого вопроса, отсутствие научных источников и др.). Содержание Заключения не должно дублировать резюме по параграфам и выводы по главам. В конце Заключения желательно сформулировать перспективы дальнейших исследований по данной проблеме.

## **5. Работа над содержанием курсового исследования**

Работа над содержанием курсового исследования начинается с анализа и систематизации научной литературы по изучаемой проблеме. Определяется степень ее разработанности, уточняется содержание основных понятий, выделяются психологические школы и направления, занимающиеся исследованиями в этой области. В процессе поиска научной литературы следует использовать не только монографии, но и периодические научные издания: журналы «Вопросы психологии», «Психологический журнал», «Вестник МГУ», серия «Психология» и другие.

В процессе работы с научной литературой желательно фиксировать прочитанное в различного рода записях, конспектах, тезисах и набросках. Конспектирование способствует лучшему пониманию и осмыслению материала, позволяет его сохранить в удобном для использования виде и сократить время на поиск нужной информации в процессе работы над текстом курсового исследования. Знакомясь с источниками, необходимо помнить о цели и задачах курсовой работы, чтобы выделять наиболее важный материал для ее написания.

Изучая научную литературу, следует записывать все выходные данные: фамилию и инициалы авторов, названия работ, издательство, год издания, количество страниц, т.е. составлять рабочий каталог. Рабочий каталог существенно облегчает составление библиографического списка на завершающем этапе курсового исследования. Кроме того, при конспектировании научных источников желательно указывать страницы текста, которые содержат материал для цитирования в курсовой работе.

Предлагаем ряд советов по ведению предварительных записей.

Во-первых, необходимо стремиться к лаконичности, т.е. следует выписывать только важные идеи, мысли, положения, указывая страницы источника, откуда они взяты.

Во-вторых, основную часть материала следует фиксировать в обобщенной и свернутой форме.

В-третьих, желательно создать электронные папки для решения каждой задачи курсовой работы и размещать в них файлы с необходимыми материалами. Это позволит систематизировать и лучше ориентироваться в них, вносить дополнительные файлы в соответствующие папки.

В-четвертых, необходимо сохранять логическую и смысловую стройность изложения идей тех авторов, работы которых конспектируются.

После того, как студент проработал необходимую литературу в достаточном объеме, он может приступить к написанию ее чернового варианта курсовой работы. Целесообразно распределить имеющийся материал в соответствии с поставленными задачами. Если материала недостаточно для их решения, работа с научными источниками должна быть продолжена.

Первую главу следует начинать с решения задачи объекта, затем переходить к анализу предмета курсовой работы. Необходимо помнить, что анализ – это не пересказ научных работ, а сопоставление различных точек зрения на решение той или иной проблемы, систематизация информации и обоснование собственной позиции по обсуждаемому вопросу. Выполняя курсовую работу, нужно соблюдать принцип авторства. При написании текста требуется четко разграничить излагаемые концепции авторов и собственные мнения, оценки, выводы, возражения

Наибольшие трудности у студентов вызывает написание Заключения. Оно не должно быть схематичным. Заключение пишется в развернутой форме, отражает результаты решения всех поставленных задач и не повторяет резюме по параграфам и выводы по главам. В нем выражается отношение студента к проделанной работе и дается её авторская оценка.

Текст Заключения можно начать, обратившись вновь к актуальности или цели исследования. Например, «Проведенное исследование показало, что



изучаемая нами проблема является актуальной. Анализ научной литературы продемонстрировал недостаточную разработанность тех ее аспектов, которые нашли отражение в нашей работе...»; «Цель курсовой работы заключалась... Для достижения данной цели мы поставили ряд задач... Решая первую задачу, мы проанализировали...»

В Заключении подводятся итоги теоретического и эмпирического исследования в соответствии с его целью и задачами.

Черновой вариант курсовой работы предоставляется для проверки руководителю. Затем студент приступает к доработке курсового исследования с учетом высказанных замечаний и пожеланий, т.е. к завершающему этапу его выполнения. После этого курсовая работа оформляется в соответствии с требованиями ФГОС ВО, которые предъявляются к работам подобного рода, и в переплетенном виде сдается на кафедру общей психологии.

## **6. Работа над эмпирической частью исследования**

Междисциплинарная курсовая работа предполагает проведение эмпирического исследования по выбранной теме. Результаты эмпирического исследования оформляются в виде отдельного параграфа. Как правило, это последний параграф второй главы. Данный параграф должен включать цель эмпирического исследования, краткую характеристику выборки и обоснование используемых методик. Формулирование гипотезы в междисциплинарной курсовой работе необязательно. При желании студент может сформулировать рабочую гипотезу, исходя из анализа теоретического материала.

Поскольку междисциплинарная курсовая работа является первым самостоятельным исследованием бакалавров, допускается небольшой объем

выборки в количестве 10 – 15 человек. Выборка должна быть однородной по возрасту или статусу. Например, включать студентов, учащихся старших или младших классов и т.п.

Для выполнения данной курсовой работы достаточно применение одной - двух методик. В зависимости от темы исследования используются психодиагностические тесты, опыты или эксперименты. Эмпирический материал студенты могут собрать по месту учебы или работы. Кроме того, можно воспользоваться материалами, полученными на занятиях общего психологического практикума.

Для обработки полученных данных необходимо применять математическую статистику: подсчет средних данных, медианы, установление тесноты связей между показателями, выявление значимости различий и др. Выбор методов математической обработки результатов зависит от цели и задач исследования. Полученные результаты в тексте курсовой работы оформляются в виде таблиц и рисунков (графиков, диаграмм). Таблицы первичных данных в основной текст курсовой работы не включаются, а размещаются в Приложениях.

В данном параграфе необходимо не только представить анализ эмпирического материала, но и проинтерпретировать его. Интерпретация подразумевает объяснение полученных результатов в контексте психологических закономерностей, особенностей, характеристик изучаемых явлений. В процессе интерпретации необходимо опираться на теоретический материал, который студент анализирует в первой главе курсовой работы. Например, при исследовании продуктивного мышления у студентов автор курсовой работы интерпретирует полученные результаты следующим образом. «... индивидуальные особенности личности играют определенную роль в продуктивности мышления. Это проявляется... в умении выходить за рамки шаблонов, мыслить нестандартно. Рассматривая причины неуспешного решения задач частью испытуемых, следует отметить, что

влияние роли первичного видения ситуации, по М.Вертгеймеру, препятствует их продуктивному мышлению».

## **7. Стиль и язык курсовой работы**

Текст междисциплинарной курсовой работы должен соответствовать требованиям, предъявляемым к научно-исследовательским работам. Это относится не только к ее содержанию, но и к стилю, и языку изложения.

Научный стиль предполагает логический способ подачи информации. Текст курсовой работы должен представлять последовательное, стройное изложение материала по определенному вопросу или проблеме.

Необходимо помнить, что научный текст отличается:

- смысловой законченностью и целостностью;
- использованием точных, проверенных сведений и фактов;
- использованием специальной научной терминологии;
- отсутствием эмоциональных языковых элементов (междометий,

просторечных выражений, ненормированной лексики, вульгаризмов).

Научная речь имеет грамматические, синтаксические, лексико-стилистические особенности, а также предполагает использование определенных фразеологических оборотов, слов-связок, вводных слов.

При написании курсовой работы студентам рекомендуется использовать речевые обороты, которые приняты в научных текстах.

Приведем несколько примеров:

«Анализ научной литературы по проблеме показал...»;

«Многообразие трактовок данного понятия требует уточнения его содержания применительно к рассматриваемой нами проблеме...»;

«Ряд авторов обращают внимание на следующие особенности мышления как познавательного процесса...»;

«Таким образом, подход Э. Титченера к решению проблемы развития перцептивного образа состоит в следующем...»;

«Мы считаем, что основная идея концепции Ж.Пиаже о развитии эгоцентрической речи сводится к следующему...»;

«В качестве наиболее перспективных направлений изучения данной проблемы можно выделить...».

Кроме того, при написании текста курсовой работы рекомендуется использовать клише, т.е. стандартные обороты и выражения: «в соответствии с этим»; «как нами отмечалось выше»; «в связи с этим или вышеизложенным»; «из этого следует»; «по нашему мнению»; «считаем необходимым»; «итак»; «подводя итоги»; «действительно»; «в самом деле»; «с другой стороны»; «напротив»; «впрочем»; «автор полагает»; «все сказанное позволяет сделать вывод» и т.п.

В курсовой работе материал необходимо излагать от первого лица множественного числа. Например, «Мы считаем...»; «Нам представляется...»; «Наша позиция заключается в том, что...» и др.

Таким образом, соответствие стиля и языка изложения текста курсовой работы требованиям, предъявляемым к научным исследованиям, - один из критериев ее оценки.

## **8. Оформление междисциплинарной курсовой работы**

Оформление курсовой работы в соответствии с предъявляемыми требованиями является важным этапом ее выполнения. Их несоблюдение приводит к снижению оценки. Если курсовая работа в целом оформлена с нарушением требований (содержит большое количество стилистических, синтаксических, грамматических, пунктуационных погрешностей,

неправильное оформление ссылок, цитат, таблиц, графиков, списка литературы и др.) она не допускается к защите.

Титульный лист, список литературы, таблицы и рисунки оформляются в строгом соответствии с требованиями. Образцы оформления даны в Приложениях 2, 3, 4, 5.

Курсовая работа печатается 14 шрифтом Times New Roman через 1,5 интервала. Объем работы должен быть не менее 30–35 страниц. Левое поле составляет 25–30 мм, правое – 10–15 мм, верхнее и нижнее – 20 мм. Нумерация выставляется справа нижнего поля, начиная с введения. Введение нумеруется страницей 3. Нумерация глав, параграфов дается арабскими цифрами без знака «№». Названия глав и параграфов печатаются строчными буквами, кроме первой – прописной. Точку в конце заголовка не ставят, заголовки не подчеркивают. Основные требования к оформлению даны в Приложении 6.

В курсовой работе необходимо делать ссылки на источники, которые используются в процессе ее написания. Цитаты не должны быть объемными. Необходимо приводить цитаты по первоисточнику. Если это по какой-либо причине невозможно, допускается цитирование по другим изданиям со ссылкой [Цит. По...]. Желательно ссылаться на последние издания монографий. При оформлении ссылки следует указывать номера страниц цитируемого текста. В квадратных скобках указывается порядковый номер цитируемого издания, после запятой ставится номер страницы, с которой приводится цитата. Например, [5, 34].

При оформлении списка использованной литературы необходимо учитывать, что источники располагают в алфавитном порядке, исходя из фамилий авторов или названий работ, имеющих составителей или общих редакторов. Сведения об источниках нужно оформлять в строгом соответствии с требованиями ГОСТ ВО. Образец оформления библиографического списка см. в Приложении 5.

## **9. Защита междисциплинарной курсовой работы**

Защита курсовой работы является обязательным и завершающим этапом ее выполнения. Она носит публичный характер. На основе курсового исследования студент готовит доклад на 7-8 минут. В докладе отражаются актуальность, цель, объект, предмет, задачи и основные результаты проведенного исследования. Защита курсовой работы должна сопровождаться подготовленной студентом презентацией, в которой представлены основные результаты проведенного теоретического и эмпирического исследования.

Кафедра общей психологии устанавливает день и время защиты междисциплинарных курсовых работ, о чем студенты информируются заранее. Создается комиссия из членов кафедры и руководителей курсовых работ. Процедура защиты предполагает выступление студента с докладом, сопровождающимся подготовленной презентацией. После доклада члены комиссии задают вопросы по проблеме исследования. Вопросы могут задавать также студенты, присутствующие на защите. Комиссия оценивает качество выполненного исследования, выступление студента, содержание его доклада, умение аргументированно и по существу отвечать на заданные вопросы. На основе проведенной защиты междисциплинарной курсовой работы студенту выставляется дифференцированный зачет.

## **10. Критерии оценки междисциплинарной курсовой работы**

При оценивании междисциплинарной курсовой работы комиссия опирается на следующие критерии:

- обоснование актуальности изучаемой проблемы;

- четкость методологического аппарата (соответствие цели, объекта, предмета и задач исследования);
- согласованность теоретической и эмпирической частей исследования;
- оформление курсовой работы, стиль и язык изложения;
- содержание доклада, качество презентации, полнота и аргументированность ответов студента на вопросы.

## Использованная литература

1. Воронцов А. Н. Письменные работы в вузе / А. Н. Воронцов. – М. : МарТ, 2002. – 162 с.
2. Выполнение курсовой работы по общей психологии. Методические указания. / Сост.:З.В.Диянова, Т.М.Щеголева, И.А.Конопак-Иркутск: Изд-во ИГУ, 2010. – 20 с.
3. Кузнецов И. Н. Рефераты, курсовые и дипломные работы: Методика подготовки и оформления / И. Н. Кузнецов. – 2-е изд. – М. : Издат.-торг. корпорация «Дашков и К<sup>о</sup>», 2004. – 352 с.
4. Петрова М. А. Учебное и научное исследование в вузе: От курсовой работы до магистерской диссертации / М. А. Петрова. – Иркутск : ГОУ ВПО «ИГПУ», 2008. – 140 с.
5. Фролова О. П. Как написать курсовую и дипломную работу / О. П. Фролова. – Иркутск : Изд-во Иркут. гос. ун-та, 2007. – 43 с.



*Приложение 1*  
*Образец заявления на курсовую работу*

Зав. кафедрой общей психологии  
доценту И. А. Конопаку  
от студента 2-го курса  
очного/ заочного отделения  
факультета психологии  
(бюджет/внебюджет)  
Аверкова А. Г.

Заявление

Прошу разрешить выполнение междисциплинарной курсовой работы по теме «Проблема мотивации в отечественной психологии» под руководством доцента М.Ю. Кузьмина.

Дата

Подпись

Министерство образования и науки Российской Федерации  
Федеральное государственное бюджетное образовательное учреждение  
высшего образования  
«Иркутский государственный университет»  
(ФГБОУ ВО «ИГУ»)  
Факультет психологии

**ИЗУЧЕНИЕ ВЗАИМОСВЯЗИ ПРОФЕССИОНАЛЬНОЙ  
МОТИВАЦИИ И ЭМОЦИОНАЛЬНОГО ВЫГОРАНИЯ  
У МЕДИЦИНСКИХ РАБОТНИКОВ**

Междисциплинарная курсовая работа

Студент 2 курса  
очного/заочного отделения  
Алексей Иванович Петров  
Руководитель:

\_\_\_\_\_  
доцент А. Е. Смирнова

Курсовая работа защищена:  
с оценкой « \_\_\_\_\_ »  
Протокол № \_\_ заседания кафедры  
от « \_\_\_\_ » \_\_\_\_\_ 2018 г.

Зав. кафедрой  
общей психологии \_\_\_\_\_

Иркутск, 2018

Образцы оформления рисунков

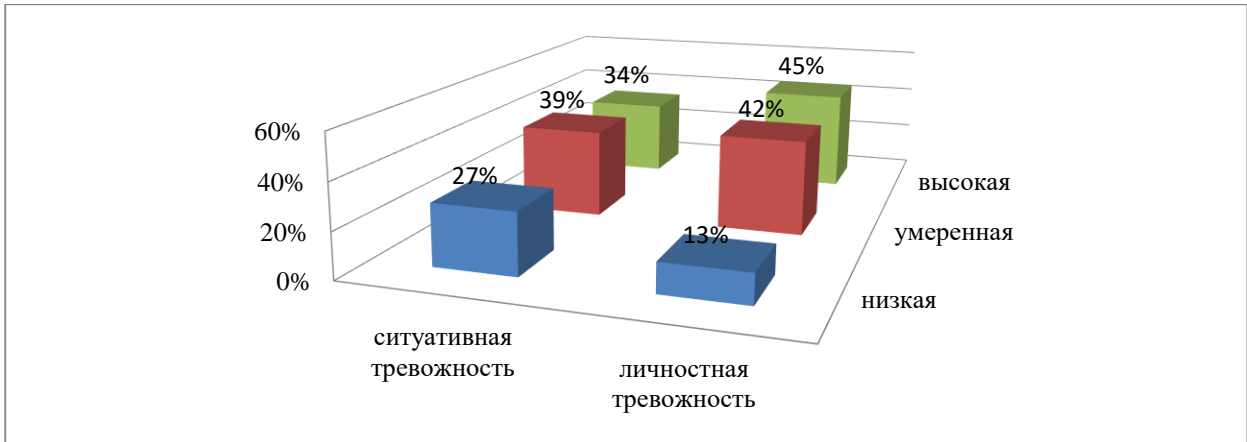


Рис. 1. Общие показатели уровня тревожности студентов по шкале тревоги Спилбергера-Ханина

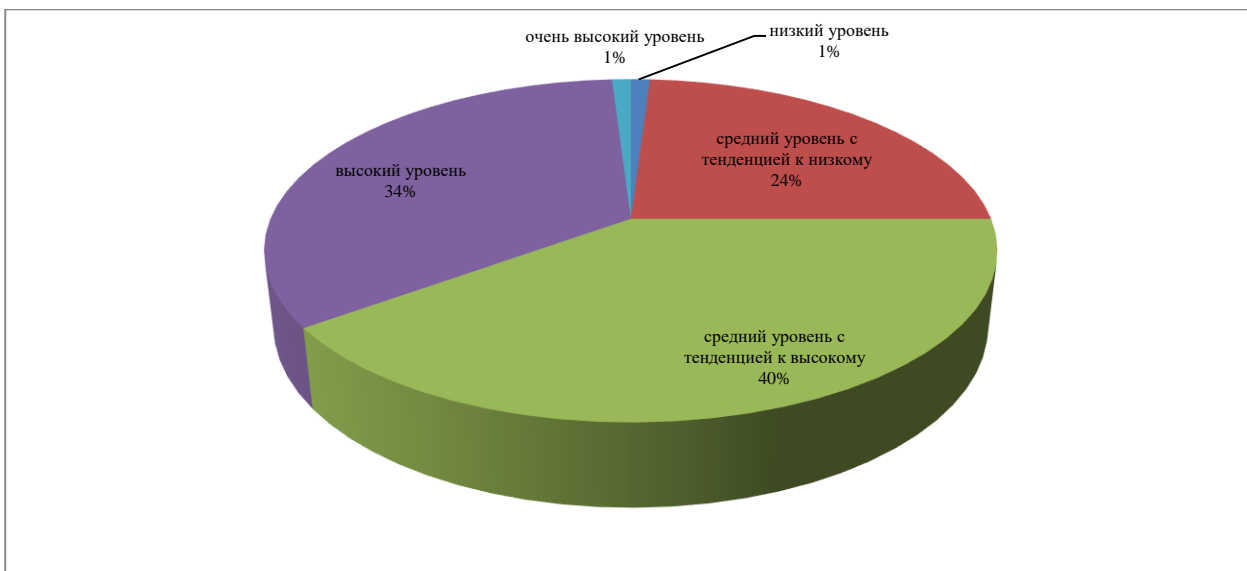


Рис. 2. Сводные показатели по шкале личностной тревоги (тест Дж. Тейлор)

Таблица 1.

Проявление ценностей личности в разных сферах активности  
( в баллах)

Ценности	Сфера активности					
	Профессиональная деятельность	Образование	Семья	Общественная жизнь	Увлечения	Физическая активность
1. Самореализация	24,1	25,2	24,8	23,6	26,8	24,2
2. Духовность	23,6	24,2	24,6	23,9	25,1	23,3
3. Креативность	28,2	26,4	24,8	24,2	25,2	25,1
4. Социальные контакты	25,4	23,9	26,1	25,2	23,3	24,6
5. Собственный престиж	26,3	23,6	22,9	23,6	24,2	23,9
6. Достижения	27,4	24,1	26,7	24,8	24,6	24,5
7. Материальное положение	29,2	28,6	35,3	28,2	26,4	28,4
8. Индивидуальность	23,6	22,7	25,8	24,1	22,9	23,4

*Правила оформления библиографического списка*

Книга с одним автором

1. Адлер А. Практика и теория индивидуальной психологии / А. Адлер. – М.: Изд-во Директ-Медиа Паблишинг, 2008. – 224 с.
2. Алёшина Ю.Е. Индивидуальное и семейное психологическое консультирование / Ю.Е. Алёшина. – 2-е изд. – М.: Класс, 2007.- 135 с.

Книга с двумя, тремя авторами

1. Панин Л.Е., Соколов В.П. Психосоматические взаимоотношения при хроническом эмоциональном напряжении / Л.Е. Панин, В.П. Соколов. – Новосибирск: Наука, 1981. – 232 с.
2. Поздняков В.М., Реуцкая И.Е. Проблемы в профессионально-личностном росте руководителей органов внутренних дел и психологическая помощь при их разрешении. - М., – 2015. – 324 с.

Статья из книги (сборника)

1. Ермолаева М. В. К проблеме психологической поддержки пожилого человека в период возрастного кризиса // Сборник трудов ГОУ ВПО «Московский городской психолого-педагогический университет». – 2015. – С. 87-94.
2. Ерохин Ю. С. Цикличность кризиса в технологии социальной работы // Ученые записки Российского государственного социального университета. – 2010. - № 6. – С. 76-82.

Статья из материалов конференций

1. Диянова З.В., Щеголева Т.М. Использование интерактивных методов в процессе обучения студентов-психологов / З.В.Диянова, Т.М.Щеголева//

Психология образования: состояние и перспективы: материалы третьей конференции психологов образования Сибири 10-11 июня 2014 г. – Иркутск, 2014 .- С.50-54.

#### Статья из журнала

1. Бакеев В.А. О тревожно-внушаемом типе личности / В.А. Бакеев // Новые исследования в психологии. – М., 1974. - № 1. – С. 19-21.
2. Айзенк Г.Ю. Количество измерений личности: 16;5 или 3? Критерии таксономической парадигмы / Г.Ю. Айзенк. // Иностранная психология. 1993. – № 2. - С. 24-39
3. Анцыферова Л.И. Поздний период жизни человека: типы кризис предпенсионного возраста и возможности поступательного развития личности / Л.И. Анцыферова // Психологический журнал. – 1996. – Т. 17. – № 6. – С. 43-49.
4. Карпова Н.Л. Психологические аспекты проблемы смысла жизни / Н.Л. Карпова // Психологический журнал, –1996. –Т.17. –№ 2. – С. 178–183.

#### Электронные ресурсы

1. Коллекция классических трудов по психологии [Электронный ресурс ].- 1электрон.опт. диск ( DVD-ROM):зв., цв.;12 см.-Прил.: Справочник пользователя [Текст]/ сост.В.А.Быков.- 32 с.

#### Интернет-ресурсы

1. Орлова Е.М. Опыт познания влияния музыки на человека в работах В. М. Бехтерева (архивные исследования) [Электронный ресурс]. / .М. Орлова. - URL: <https://cyberleninka.ru/article/n/opyt-poznaniya-vliyaniya-muzyki-na-cheloveka-v-rabotah-v-m-behtereva-arhivnye-issledovaniya>

Основные требования к оформлению междисциплинарной курсовой работы:

1. Объём курсовой работы - 25-30 страниц.
2. Шрифт Times New Roman, размер шрифта 14 пунктов;
3. Интервал в тексте – 1,5; Отступы: слева – 3,0 см; справа – 1,0 см.; сверху и внизу – 2,0 см. Отступ в абзаце – 1,25 см.
4. Нумерация начинается с Введения – стр. 3. и выставляется в правом нижнем углу, размер шрифта – 12.
5. В тексте переносов быть не должно.
6. Обязательно выравнивание текста по ширине.
7. В основной части текста не должно быть никаких выделений.
8. Список литературы оформляется в алфавитном порядке в соответствии с требованиями с обязательным указанием общего количества страниц.
9. Количество наименований в списке использованной литературы должно быть не менее 20.
10. Ссылки на литературу, при ее упоминании в тексте, даются в квадратных скобках [ ] в соответствии с нумерацией их в списке литературы. Если один источник – [25]. Если несколько источников – [2; 15; 38]. Если есть цитата, то необходимо указать страницу в источнике, откуда она взята – [13, с.101].
11. Таблицы и рисунки – нумерация сквозная для всей работы;
12. Подписи под рисунком, условные обозначения под подписью рисунка;
13. Надпись «Таблица 1(и т.д.)» над таблицей справа, заголовок таблицы ниже, по центру;
14. Надпись «Приложение 1» (и т.д.) сверху справа, далее по центру – название.
15. Ссылки на таблицы, рисунки и приложения даются в тексте после их упоминания.

Примерная тематика междисциплинарных курсовых работ

1. Экспериментальные исследования памяти.
2. Мотивация и ее развитие
3. Исследование установок в школе Д.Н.Узнадзе.
4. Роль эмоций в процессах памяти.
5. Особенности мотивационной сферы личности.
6. Психологические механизмы волевой регуляции.
7. Экзистенциальные потребности в концепции Э.Фромма.
8. Мотив аффилиации и его особенности.
9. Изучение ценностей в зарубежной психологии
10. Иллюзии восприятия.
11. Изучение восприятия в гештальтпсихологии.
12. Взаимосвязь потребностей и мотивов человека.
13. Исследования внимания в когнитивной психологии.
14. Изучение мотива власти в психологии.
15. Проблема мотивации в концепции А.Н. Леонтьева.
16. Взаимосвязь потребностей и эмоций.
17. Исследование памяти в когнитивной психологии.
18. Методы исследования мотивации.
19. Проблема мотивации в концепции З.Фрейда.
20. Развитие мотивации учебной деятельности.
21. Принцип детерминизма в бихевиоризме
22. Исследование эмоций в зарубежной психологии.
23. Исследование творческого воображения
24. Изучение речи в психологии
25. Исследование свойств темперамента



- 26.Изучение характера как свойства индивидуальности.
- 27.Исследование мыслительных процессов
- 28.Изучение мыслительной деятельности.
- 29.Особенности мотивации мыслительной деятельности
- 30.Проблемная ситуация и установка.
- 31.Исследование стилей мышления
- 32.Исследование образного мышления.
- 33.Индивидуальные свойства человека
- 34.Экспериментальные исследования речи.
- 35.Методы исследования мышления.
- 36.Изучение видов мышления
- 37.Изучение продуктивности мышления.
- 38.Исследование структуры самосознания.
- 39.Исследование индивидуальных особенностей речи.
- 40.Исследование понятийного мышления
- 41.Исследования мышления в когнитивной психологии.
- 42.Исследование особенностей воображения
- 43.Влияние установок на мыслительную деятельность.
- 44.Мышление и язык.
- 45.Невербальные методы изучения мышления
- 46.Самоотношение в структуре самосознания.
- 47.Исследование «Я» -образов в структуре самосознании